

## **CZĘŚĆ OPISOWA**

### **DO PROJEKTU ZAGOSPODAROWANIA TERENU**

BUDOWA PUNKTU AKTYWNEGO WYPOCZYNKU I REKREACJI W MIEJSCOWOŚCI JACKÓW  
SIERPIEŃ 2020

#### SPIS TREŚCI:

1.	DANE OGÓLNE .....	10
2.	PODSTAWA OPRACOWANIA .....	10
3.	PRZEDMIOT INWESTYCJI .....	10
4.	ISTNIEJĄCY STAN ZAGOSPODAROWANIA DZIAŁKI .....	10
5.	PROJEKTOWANE ZAGOSPODAROWANIE TERENU .....	10
6.	ZESTAWIENIE POWIERZCHNI POSZCZEGÓLNYCH CZĘŚCI ZAGOSPODAROWANIA DZIAŁKI BUDOWLANEJ / TERENU .....	11
7.	DANE INFORMUJĄCE, CZY DZIAŁKA LUB TEREN NA KTÓRYM PROJEKTOWANY JEST OBIEKT BUDOWLANY, SĄ WPISANE DO REJESTRU ZABYTKÓW ORAZ CZY PODLEGAJĄ OCHRONIE NA PODSTAWIE USTALEŃ MIEJSCOWEGO PLANU ZAGOSPODAROWANIA PRZESTRZENNEGO LUB DECYZJI O USTALENIU LOKALIZACJI INWESTYCJI CELU PUBLICZNEGO .....	11
8.	DANE OKREŚLAJĄCE WPŁYW EKSPLOATACJI GÓRNICZEJ NA DZIAŁKĘ LUB TEREN ZAMIERZENIA BUDOWLANEGO .....	11
9.	INFORMACJA O OCHRONIE KRAJOBRAZU .....	11
10.	DANE O ISTNIEJĄCYCH I PRZEWIDYWANYCH CECHACH ZAGROŻENIA DLA ŚRODOWISKA ORAZ HIGIENY I ZDROWIA UŻYTKOWNIKÓW .....	12
11.	UKSZTAŁTOWANIE TERENU .....	12
12.	TERENOWE URZĄDZENIA .....	12
12.1.	Utwardzenia .....	12
12.2.	Mała architektura .....	12
12.3.	Urządzenia zabawowe placu zabaw .....	14
12.4.	Altanka ogrodowa .....	15
12.4.1.	Kotwa do montażu słupów w fundamencie betonowym .....	16
13.	OCHRONA PRZECIWPOŻAROWA .....	17
14.	GOSPODARKA ODPADAMI .....	17
15.	ZIELEŃ .....	17
16.	BADANE PODŁOŻE GRUNTOWE .....	17
17.	ROBOTY ZIEMNE .....	17
18.	DOSTĘPNOŚĆ DLA OSÓB NIEPEŁNOSPRAWNYCH .....	17
19.	UWAGI .....	17

## OPIS TECHNICZNY DO PROJEKTU ZAGOSPODAROWANIA TERENU

### 1. DANE OGÓLNE

<u>ADRES OBIEKTU BUDOWLANEGO:</u>	JACKÓW, GMINA MEŁGIEW
<u>KATEGORIA OBIEKTU BUDOWLANEGO:</u>	VIII
<u>JEDNOSTKA EWIDENCYJNA:</u>	061702_2 MEŁGIEW
<u>OBREB:</u>	061702_2.0003 JACKÓW KOLONIA
<u>NUMER/Y DZIAŁKI/EK EWIDENCYJNEJ/YCH:</u>	535/9
<u>INWESTOR :</u>	LOKALNA GRUPA DZIAŁANIA "DOLINA GIEŁCZWI" UL. LUBELSKA 77A, 21-050 PIASKI

### 2. PODSTAWA OPRACOWANIA

- Wypis z miejscowego planu zagospodarowania
- Mapa do celów projektowych
- Informacje uzyskane od Zamawiającego
- Obowiązujące przepisy prawne, techniczne i literatura.
- Wizja lokalna
- Wytyczne i instrukcje producentów
- Obowiązujące normy

### 3. PRZEDMIOT INWESTYCJI

Przedmiotem inwestycji jest zagospodarowanie terenu działki o nr ewid. 535/9 w m. Jacków. Przedmiotem opracowania jest punkt aktywnego wypoczynku i rekreacji w miejscowości Jacków. Punkt ten obejmuje budowę placu zabaw na nawierzchni trawiastej, utwardzenie terenu, gdzie planowana jest drewniana altanka ogrodowa, grill betonowy oraz mała architektura (huśtawka ogrodowa, kosze na śmieci, stojaki na rowery). Realizacja inwestycji ma na celu stworzenie ogólnodostępnego punktu rekreacyjnego i przyczyni się do poprawy jakości przestrzeni publicznej.

### 4. ISTNIEJĄCY STAN ZAGOSPODAROWANIA DZIAŁKI

Planowanym zagospodarowaniem terenu obejmuje się działkę o nr ewid. 535/9, położoną w miejscowości Jacków, gmina Mełgiew. Działka jest własnością Gminy i obecnie jest użytkowana. Znajduje się na niej budynek świetlicy wiejskiej. Działka graniczy: od strony północnej i wschodniej z terenami niezabudowanymi, od strony południowej z działką zabudowaną, od strony zachodniej z drogą publiczną – gminną. Działka obecnie jest zabudowana, porośnięta zielenią wysoką oraz trawą – zagospodarowana. Działka posiada bezpośredni dostęp do drogi publicznej. Działka jest uzbrojona w infrastrukturę techniczną oraz przez jej teren przebiega podziemna infrastruktura techniczna. Teren jest ogrodzony.

### 5. PROJEKTOWANE ZAGOSPODAROWANIE TERENU

W związku z przewidywanymi pracami określonymi w przedmiocie inwestycji zostaną wprowadzone zmiany w obecnym zagospodarowaniu terenu. Inwestycja została usytuowana na działce w sposób zgodny z miejscowym planie zagospodarowania terenu - tereny zabudowy usługowej - usługi komercyjne w zakresie handlu, gastronomii i hotelarstwa, usług bytowych i rzemiosła nieuciążliwego. Na terenie J28U plan przewiduje funkcjonowanie zespołu usług kultury i sportu jako adaptację dotychczasowej funkcji tego terenu.

Zasady zagospodarowania terenu:

- zabudowa istniejąca przewidziana jest do zachowania, z możliwością jej przekształceń i dostosowania do nowych potrzeb poprzez wymianę, rozbudowę, przebudowę i zmianę sposobu użytkowania, a także uzupełnienie zabudowy o brakujące elementy zagospodarowania komplementarnego (np. miejsca parkingowe) pod warunkiem nienaruszenia przeznaczenia podstawowego – warunek spełniony, uzupełnienie zabudowy
- wielkość powierzchni zabudowy do 70% powierzchni działki – warunek spełniony (18,1%)
- maksymalny wskaźnik intensywności zabudowy 0,7 – warunek spełniony (0,18)
- minimalny procent powierzchni biologicznie czynnej 20% powierzchni działki – warunek spełniony (64,1%)
- dopuszcza się wprowadzenie jako funkcji uzupełniającej usług publicznych oraz terenów zieleni i placów – warunek spełniony

## **OPIS TECHNICZNY DO PROJEKTU ZAGOSPODAROWANIA TERENU**

Inwestycja nie narusza również zasad usytuowania obiektów na działkach budowlanych, w rozumieniu przepisów rozporządzenia Ministra Infrastruktury sprawie warunków technicznych jakim powinny odpowiadać budynki i ich usytuowanie. Nie naruszono również przepisów związanych ochroną przeciwpożarową obiektów oraz z lokalizacją obiektów w odniesieniu do dróg publicznych. Projektowana inwestycja nie narusza występujących w obszarze obiektu uzasadnionych interesów osób trzecich. Projektowana inwestycja nie pozbawiają osób trzecich: dostępu do dróg publicznych, dostępu infrastruktury technicznej, dopływu światła do pomieszczeń przeznaczonych na stały pobyt ludzi znajdujących się na działce objętej inwestycją oraz sąsiednich jak również umożliwia dalszą optymalną i prawidłową zabudowę tych działek.

### **6. ZESTAWIENIE POWIERZCHNI POSZCZEGÓLNYCH CZĘŚCI ZAGOSPODAROWANIA DZIAŁKI BUDOWLANEJ / TERENU**

- powierzchnia objęta opracowaniem - 1725,80m<sup>2</sup>
- powierzchnia zabudowy istniejącej - 312,00m<sup>2</sup>
- powierzchnia utwardzeń istniejących - 207,90m<sup>2</sup>
- powierzchnia utwardzeń projektowanych - 100,00m<sup>2</sup>
- powierzchnia zieleni - 1105,90m<sup>2</sup>

w tym:

- teren zabudowany -18,1%
- teren utwardzony -17,8%
- powierzchnia terenu zielonego - biologicznie czynny - 64,1%

Zgodność z zapisami miejscowego planu zagospodarowania terenu:

- wielkość powierzchni zabudowy do 70% powierzchni działki – warunek spełniony (18,1%)
- maksymalny wskaźnik intensywności zabudowy 0,7 – warunek spełniony (0,18)
- minimalny procent powierzchni biologicznie czynnej 20% powierzchni działki – warunek spełniony (64,1%)

### **7. DANE INFORMUJĄCE, CZY DZIAŁKA LUB TEREN NA KTÓRYM PROJEKTOWANY JEST OBIEKT BUDOWLANY, SĄ WPISANE DO REJESTRU ZABYTEKÓW ORAZ CZY PODLEGAJĄ OCHRONIE NA PODSTAWIE USTALEŃ MIEJSCOWEGO PLANU ZAGOSPODAROWANIA PRZESTRZENNEGO LUB DECYZJI O USTALENIU LOKALIZACJI INWESTYCJI CELU PUBLICZNEGO**

Planowana inwestycja nie jest zlokalizowana na terenie objętym formą ochrony zabytków na podstawie przepisów o ochronie zabytków i opiece nad zabytkami, leży poza obszarami objętymi ochroną konserwatorską i nie znajduje się na obszarze historycznego układu urbanistycznego. Teren inwestycji nie jest objęty ochroną konserwatorską. Nieruchomość nie jest wpisana na Listę Dóbr Kultury Współczesnej. Zgodnie z art. 32 i 33 ustawy o ochronie zabytków i opiece nad zabytkami (Dz.U. 2017.2187 j.t.) odkrycie w trakcie prac ziemnych przedmiotu, co do którego istnieje przypuszczenie, że jest zabytkiem, jest podstawą do obowiązkowego wstrzymania wszelkich prac mogących uszkodzić odkryty przedmiot, zabezpieczyć go i niezwłocznego powiadomienia Konserwatora Zabytków.

### **8. DANE OKREŚLAJĄCE WPLYW EKSPLOATACJI GÓRNICZEJ NA DZIAŁKĘ LUB TEREN ZAMIERZENIA BUDOWLANEGO**

Obiekt nie wymaga zabezpieczeń przed wpływem eksploatacji górniczej. Położony jest poza terenem eksploatacji górniczej.

### **9. INFORMACJA O OCHRONIE KRAJOBRAZU**

Niniejszy projekt nie narusza układu przestrzennego. Przedmiotowej inwestycji nie dotyczą zakazy, nakazy, dopuszczenia i ograniczenia w zagospodarowaniu terenu wynikające z potrzeb ochrony środowiska. Inwestor w trakcie realizacji uwzględniać będzie wymogi ochrony środowiska na obszarze prowadzenia prac, w szczególności ochronie gleby, zieleni, naturalnego ukształtowania terenu i stosunków wodnych. Brak kolizji projektowanego zagospodarowania terenu z zielenią i drzewostanem.

## OPIS TECHNICZNY DO PROJEKTU ZAGOSPODAROWANIA TERENU

### 10. DANE O ISTNIEJĄCYCH I PRZEWIDYWANYCH CECHACH ZAGROŻENIA DLA ŚRODOWISKA ORAZ HIGIENY I ZDROWIA UŻYTKOWNIKÓW

**Wpływ obiektu na środowisko przyrodnicze:** przyjęte w opracowaniu projektowym rozwiązania funkcjonalno – przestrzenne nie wpływają negatywnie na środowisko przyrodnicze, zdrowie ludzi i inne obiekty budowlane. Nie przewiduje się aby obiekt w trakcie użytkowania emitował szkodliwe gazy, pyły lub płyny. Obiekt nie wpływa negatywnie na istniejący drzewostan i inne elementy środowiska naturalnego. Wszystkie zastosowane materiały powinny posiadać aktualne aprobaty techniczne i certyfikaty zgodności jednostek certyfikujących. Odprowadzenie wód deszczowych – powierzchniowo na nieutwardzony teren działki.

**Informacje dotyczące higieny i zdrowia użytkowników:** obiekt ogólnodostępny

**Informacje dotyczące bezpieczeństwa i zdrowia użytkowników:** projektowany obiekt spełnia wymogi bezpieczeństwa i zdrowia użytkowników.

**Warunki bezpieczeństwa i ochrony zdrowia osób przebywających na terenie budowy:** warunki bezpieczeństwa i ochrony zdrowia osób przebywających na terenie budowy zostały opisane w części opracowania poświęconej „Informacji dotyczącej bezpieczeństwa i ochrony zdrowia” – wytycznych do planu bioz.

### 11. UKSZTAŁTOWANIE TERENU

Nie przewiduje się wykonania robót niwelacyjnych terenu. Teren jest obsiany trawą i utrzymany w porządku. Ukształtowanie terenu nie spowoduje spływu wód opadowych na działki sąsiednie. Odprowadzanie wód opadowych powierzchniowo na nieutwardzony teren działki. Teren własny przyjmie wody opadowe. Nie zostanie dokonana zmiana naturalnego spływu wód opadowych w celu kierowania ich na teren sąsiedniej nieruchomości. Zaprojektowano normatywne spadki poprzeczne i podłużne projektowanych elementów w celu odprowadzenia wody opadowej. Kierunek spływu wód opadowych zgodnie z częścią rysunkową.

### 12. TERENOWE URZĄDZENIA

#### 12.1. Utwardzenia

Przewiduje się budowę utwardzenia o wym. 9,05x11m z kostki betonowej bez fazowej koloru grafitowego o grubości 6cm. Obramowanie całości obrzeżem betonowym w kolorze grafitowym o wym. 8x30cm. Utwardzenie wysokościowo należy wykonywać zgodnie z istniejącymi rzędnymi terenu. Brak na terenie barier architektonicznych.

konstrukcja nawierzchni:

- warstwa ścieralna z kostki betonowej gr.6cm
- podsypka z grys 2/4 gr.3cm
- podbudowa pomocnicza i ulepszone podłoże z mieszanki związanej cementem o kl. c3/4 gr. 15cm
- grunt rodzimy

#### 12.2. Mała architektura


Ławka ogrodowa



Projektuje się ławkę ogrodową, impregnowaną w kolorze jasnym (np. dąb). Huśtawka 3 osobowa z drzewa iglastego. Przybliżone wymiary: wys. 190 cm szer. 165cm dł. 210cm. Nogi z kantówki min. 7x9cm belka nośna min. 5x14cm. Wymiary siedziska wys. 45cm szer. 45cm dł. 150cm. Grubość deski na siedzisku min. 20mm x 95mm. Zastosowane łańcuchy 5mm i karabińczyki 6mm. Montaż poprzez zabetonowanie w fundamencie o wym. 30x30x60cm z betonu C16/2 kotew.



## OPIS TECHNICZNY DO PROJEKTU ZAGOSPODAROWANIA TERENU


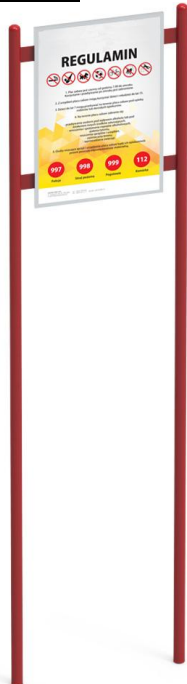
<p><u>Kosze na śmieci</u></p> 	<p>Kosz o konstrukcji stalowej ocynkowany i malowany proszkowo na kolor czarny. Pojemność kosza 35l. Wkład do kosza wykonany z blachy ocynkowanej. Konstrukcja kosza na słupku min. fi 42mm. Wysokość całkowita kosza 100cm, wysokość pojemnika 50cm, śr. wkładu do kosza min. 30cm, słupek o średnicy min. 48mm. Montaż poprzez zabetonowanie za pomocą fundamentu o wym. 30x30x60cm z betonu C16/20.</p>
<p><u>Stojak na rowery</u></p> 	<p>Stojak na rowery wykonany ze stali nierdzewnej. Przystosowany do wszystkich typów i wielkości rowerów także tych wyposażonych w hamulce tarczowe. Ilość stanowisk: 5, szerokość stojaka/wieszaka: 180cm, wys. 42cm, gł.: 54cm, szer. stanowiska 6,5cm, odległość między stanowiskami 42cm, przekrój rurki 18mm, grubość rurki 1,5mm, profil stojaka: 30x30x1,5mm. Montaż poprzez przykręcenie do fundamentów betonowych o wym. ok. 30x30x40cm z betonu C16/20.</p>
<p><u>Grill betonowy</u></p> 	<p>Wykonany z betonu o klasie wytrzymałości C35/C45. Gril malowany w kolorze jasno szarym i grafitowym. Palenisko z blachy pokryte farbą żaroodporną, ruszt ze stali nierdzewnej. Wymiary grilla: wysokość ok.180cm, szerokość 200-220cm, głębokość ok.50cm. Wymiar rusztu: mon. 50cm</p>
<p><u>Stół z ławkami i krzesłami z oparciem</u></p> 	<p>Stół z ławkami i krzesłami z oparciem. Całość wykonana z drewna olchowego. Meble szlifowane maszynowo, a następnie malowane dwuetapowo poprzez natrysk wysokiej klasy lakierem zewnętrznym, drugi etap malowania poprzedza polerowanie. W skład zestawu wchodzi: 1x stół, 2x ławki, 2x krzeselka. Altanę należy wyposażać w 4 takie zestawy. Ostatecznie model przedstawić do zatwierdzenia.</p>

## OPIS TECHNICZNY DO PROJEKTU ZAGOSPODAROWANIA TERENU

### 12.3. Urządzenia zabawowe placu zabaw

<p><u>Karuzela tarczowa czteroramienna</u></p> 	<p>Konstrukcja metalowa + sklejka. Wymiary urządzenia: ok. Ø1,50m. Wysokość upadku 12cm. Urządzenie zgodne z PN-EN 1176-1:2017-12 Wyposażenie placów zabaw i nawierzchnie. Ogólne wymagania bezpieczeństwa i metody badań. Montaż i fundamentowanie urządzenia zg. z wytycznymi producenta urządzenia.</p>
<p><u>Bujak wywrotka</u></p> 	<p>Konstrukcja metalowa + sklejka. Wymiary urządzenia: ok. 0,80m x 0,50m. Wysokość urządzenie 0,80m. Wysokość upadku 40cm. Urządzenie zgodne z PN-EN 1176-1:2017-12 Wyposażenie placów zabaw i nawierzchnie. Ogólne wymagania bezpieczeństwa i metody badań. Montaż i fundamentowanie urządzenia zg. z wytycznymi producenta urządzenia. Przedział wiekowy 3-12lat.</p>
<p><u>Bujak motor</u></p> 	
<p><u>Huśtawka wagowa pieski</u></p> 	<p>Konstrukcja drewniana/metalowa + metal + sklejka. Wymiary urządzenia: ok. 3,00m x 0,50m. Wysokość urządzenie 0,80m. Wysokość upadku 75cm. Urządzenie zgodne z PN-EN 1176-1:2017-12 Wyposażenie placów zabaw i nawierzchnie. Ogólne wymagania bezpieczeństwa i metody badań. Montaż i fundamentowanie urządzenia zg. z wytycznymi producenta urządzenia.</p>
<p><u>Zestaw zabawowy samochód</u></p> 	<p>Konstrukcja drewniana/metalowa + metal + sklejka. Wymiary urządzenia: ok. 3,40m x 1,00m. Wysokość urządzenie 2,00m. Wysokość upadku 90cm. Urządzenie zgodne z PN-EN 1176-1:2017-12 Wyposażenie placów zabaw i nawierzchnie. Ogólne wymagania bezpieczeństwa i metody badań. Montaż i fundamentowanie urządzenia zg. z wytycznymi producenta urządzenia.</p>

## OPIS TECHNICZNY DO PROJEKTU ZAGOSPODAROWANIA TERENU

<p><u>Huśtawka pojedyncza</u></p> 	<p>Konstrukcja metalowa. Wymiary urządzenia: ok. 2,65m x 1,65m. Wysokość urządzenia 2,10m. Wysokość upadku 130cm. Urządzenie zgodne z PN-EN 1176-1:2017-12 Wyposażenie placów zabaw i nawierzchnie. Ogólne wymagania bezpieczeństwa i metody badań. Montaż i fundamentowanie urządzenia zg. z wytycznymi producenta urządzenia.</p>
<p><u>Regulamin</u></p> 	<p>Konstrukcja metalowa. Wymiary urządzenia: ok. 0,50m x 0,10m. Wysokość urządzenia 1,80m. Urządzenie zgodne z PN-EN 1176-1:2017-12 Wyposażenie placów zabaw i nawierzchnie. Ogólne wymagania bezpieczeństwa i metody badań. Montaż i fundamentowanie urządzenia zg. z wytycznymi producenta urządzenia.</p>

### 12.4. Altanka ogrodowa

Projektuje wolnostojący obiekt wykonany w technologii drewnianej ciesielskiej oparty na punktowych stopach fundamentowych przykryty dachem o konstrukcji drewnianej. Cała konstrukcja ciesielska (szkielet, więźba) wykonana z przekroji zabezpieczonych przeciwożniowo i przeciwgrzybicznie. Rzut altany na planie prostokąta o wym. 6,5x4,0m i powierzchni 26,0m<sup>2</sup>. Wysokość do najwyższego punktu 3,45m. Kąt nachylenia dachu 30 stopni. Dach wypuszczony jako okap poza słupki po 50 i 20cm. Konstrukcję stanowi szkielet ze słupów drewnianych. Słupy mocowane do fundamentów za pomocą przykręcanych kotew. Stopy fundamentowe z betonu klasy C20/25. Więźba dwuspadowa o konstrukcji krokwiowej. Krokwie oparte na belkach – murlatach. Połączenie krokiew z belkami za pomocą tradycyjnych czopów ciesielskich. Pokrycie z gontu w kolorze ciemno szarym lub czarnym. Dopuszcza się zmianę pokrycia na blachodachówkę o odpowiednim układzie warstw.



## OPIS TECHNICZNY DO PROJEKTU ZAGOSPODAROWANIA TERENU

Fundament betonowy z betonu B25 (C20/25) na głębokość 106cm ppt, o wym. 50x50cm. Niedopuszczalne jest wykonanie posadowienia na gruntach nasypowych i humusowych. Słupy drewniane o wymiarach przekroju 140x140. Drewno klasy minimum C24, zabezpieczone przeciwogniowo i przeciwgrzybicznie. Słupy drewniane należy łączyć do fundamentów za pomocą kotwy przykręcanej do betonu. Montaż złącza podstawy słupa wg wytycznych producenta. W żadnym razie nie dopuszcza się bezpośredniego narażenia kontaktu słupa drewnianego z podłożem gruntowych lub warstwami wykończenia kostki. Wszystkie łączniki trzpieniowe i systemowe stalowe stosować zabezpieczone antykorozyjnie np. przez cynkowanie ogniowe lub ze stali nierdzewnej.

### 12.4.1. Kotwa do montażu słupów w fundamencie betonowym

Specyfikacja techniczna:

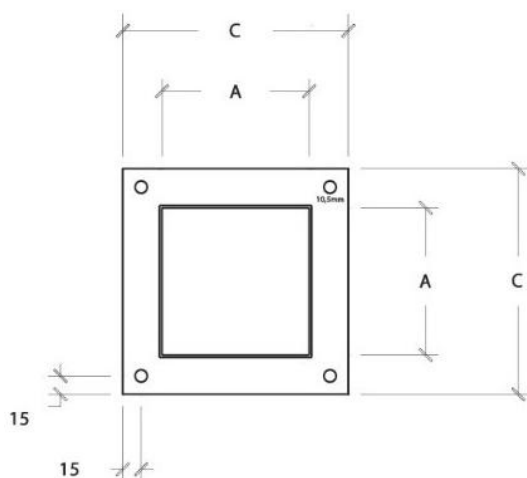
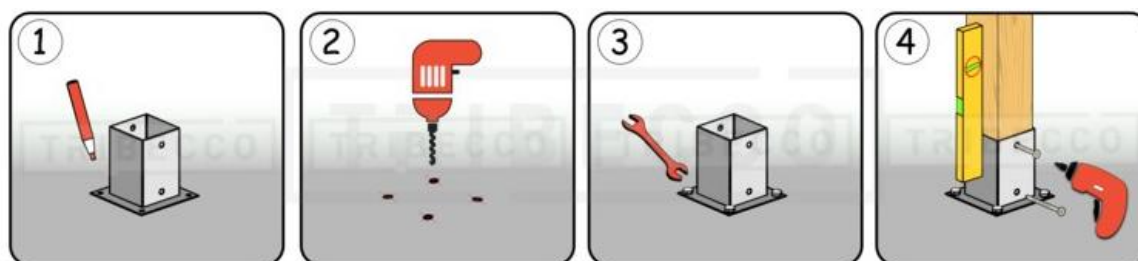
Typ montażu: przykręcane do betonu

Kształt słupa drewnianego: kantówka

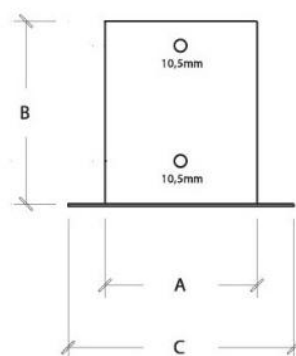
Rozmiar: dostosowany do słupa o przekroju 14x14cm

Materiał: blacha stalowa min. 2mm

System ochronny: ocynk ogniowy



A [mm]: min.142 (wymiar wewnętrzny)  
B [mm]: 150  
C [mm]: 205



### 13. OCHRONA PRZECIWPOŻAROWA

Przedmiotem inwestycji jest zagospodarowanie terenu działki o nr ewid. 353/9 w m. Jacków. Przedmiotem opracowania jest punkt aktywnego wypoczynku i rekreacji. Do terenu zapewniono dojazd z drogi publicznej. Nie projektuje się infrastruktury, która ma wpływ na ochronę pożarową i bezpieczeństwo użytkowników. Woda do zewnętrznego gaszenia pożarów oraz droga pożarowa nie wymagana.

### 14. GOSPODARKA ODPADAMI

Projektuje się miejsca służące do czasowego gromadzenia odpadów stałych parkowe kosze na śmieci.

### 15. ZIELEŃ

Nie przewiduje się wycinki zieleni. Projekt nie zakłada nasadzenia dodatkowej zieleni. Przewiduje się zachowanie zieleni istniejącej i w razie konieczności zabiegi pielęgnacyjne. Projektuje się wykonanie trawników z siewu.

### 16. BADANE PODŁOŻE GRUNTOWE

Na podstawie rozporządzenia MTBiGM w sprawie ustalania warunków geotechnicznych posadowienia obiektów budowlanych obiekt zaliczono do I kategorii geotechnicznej. Warunki gruntowe proste. Poziom wody gruntowej poniżej poziomu posadowienia elementów projektowanych. Warunki gruntowo-wodne przy płytkim posadowieniu korzystne. Sposób i głębokość posadowienia obiektu należy dostosować do stwierdzonych warunków gruntowo-wodnych. Zaleca się geologiczny odbiór wykopów w przypadku wątpliwości, co do rodzaju czy stanu gruntów.

### 17. ROBOTY ZIEMNE

Prace ziemne związane z przygotowaniem terenu polegają na korytowaniu na gł. do max.100cm pod projektowane urządzenia i nawierzchnie wraz z wywiezieniem ziemi. Przewiduje się prace ziemne związane z wykonaniem wykopów pod betonowanie obiektów małej architektury.

### 18. DOSTĘPNOŚĆ DLA OSÓB NIEPEŁNOSPRAWNYCH

Projektowany teren będzie miejscem publicznym, ogólnodostępnym. Do elementów zagospodarowania terenu osoba z niepełnosprawnością dostanie się za pomocą istniejących i projektowanych utwardzeń.

### 19. UWAGI

Przedmiotowy obiekt należy realizować zgodnie z projektem budowlanym, zasadami sztuki budowlanej oraz zgodnie z Rozporządzeniem Ministra Infrastruktury z dnia 12 kwietnia 2002r.w sprawie warunków technicznych, jakim powinny odpowiadać budynki i ich usytuowanie. Prace budowlane należy prowadzić z zachowaniem warunków technicznych dotyczących wykonania i odbioru robót budowlanych pod nadzorem osób uprawnionych. Wszystkie zastosowane materiały powinny posiadać odpowiednie atesty oraz aprobaty dopuszczające do stosowania w budownictwie. Wszelkich zmian w projekcie można dokonać tylko za zgodą autorów projektu. Projekt jest dokumentem nadrzędnym.

#### Autor:

mgr inż. arch. Marta Pacek uprawnienia budowlane nr 210/LBOKK/2017  
do projektowania bez ograniczeń w specjalności architektonicznej

## **CZĘŚĆ RYSUNKOWA** **DO PROJEKTU ZAGOSPODAROWANIA TERENU**

**BUDOWA PUNKTU AKTYWNEGO WYPOCZYNKU I REKREACJI W MIEJSCOWOŚCI JACKÓW**  
SIERPIEŃ 2020

### **CZĘŚĆ RYSUNKOWA DO PROJEKTU ZAGOSPODAROWANIA JACKÓW**

Rys. 1 – Projekt zagospodarowanie terenu

Rys. 2 – Rzut punktu aktywnego wypoczynku i rekreacji

Rys. 3 – Szczegół altany



Poświadczam, że niniejszy dokument został opracowany w wyniku prac geodezyjnych i kartograficznych, których rezultaty zawiera operat techniczny pozytywnie zweryfikowany. Jednocześnie informuję, że jestem świadomy odpowiedzialności karnej za złożenie fałszywego oświadczenia.			
Identyfikator zgłoszenia prac geodezyjnych	WBG.6640.963.2020	Geo Nova	
Organ służby geodezyjnej, który otrzymał zgłoszenie	Starosta Lubelski	Rafał Szczurowski Kolonia Piłszczyn 57, 20-258 Lublin NIP: 9462620032, Regon: 06158675	
Nr oraz data sporządzenia dokumentu zawierającego wynik pozytywnej weryfikacji	Protokół Weryfikacji Nr OPN P.0617.2020.1130 z datą 31.08.2020	Geo Nova ul. Mickiewicza 12A/20 64-600 Górowo Iłkowskie t. 14240	
Imię i nazwisko oraz nr uprawnień zawodowych kierownika prac			

ZA ZGODNOŚĆ Z ORYGINAŁEM MAPY DO CELÓW PROJEKTOWYCH ZAREJESTROWANEJ POD NR WBG.6640.963.2020

MAPA DO CELÓW PROJEKTOWYCH			
terenu położonego w miejscowości Jacków dz. 535/9			
Oznaczenie kancelaryjne pracy geodezyjnej	WBG.6640.963.2020		
Jednostka ewidencyjna	identyfikator	061702_2	
	nazwa	Miejew	
Obręb ewidencyjny	identyfikator	061702_2.0003	
	nazwa	0003 Jacków Kolonia	
Skala mapy	1:500		
Nazwa układu współrzędnych	prosiokątnych płaskich	2000/8	
	wysokościowych	Kronszadt 60	
Oznaczenie granic obszaru, który był przedmiotem aktualizacji	<div></div>		
Oznaczenie i symbol konturu użytku gruntowego, który nie jest ujawniony w bazie danych ewidencji gruntów i budynków	brak		

Nie wyklucza się istnienia w terenie innych, przewidywanych, o których brak informacji wynika z założeń historycznych lub niedoprecyzowanych przepisów zgłoszenia do inwentaryzacji (art. 43 Ustawy z dnia 17 lipca 1994 r. Prawo Budowlane Dz. U. z 2019 r. t. 6).

Wykonanie niniejszej mapy nie było poprzedzone ustaleniami dotyczącymi aktualności granicowych obiektów granicznych, granic położone w granicach projektowanej inwestycji budowlanej (§ 80 ust. 5, 6 RUSWA z dnia 9 listopada 2011 r. w sprawie standardów technicznych wykonywania geodezyjnych pomiarów wydłużonych i wysokościowych oraz opracowania i przekazywania wyników tych pomiarów do państwa).

W zakresie opracowania dokładność położenia punktów granicznych nie została określona w odpowiednim trybie i z wymaganą dokładnością. Błąd położenia punktów granicznych wynosi 1:51,30mm.

**Geo Nova**

Rafał Szczurowski

Kolonia Piłszczyn 57, 20-258 Lublin

NIP: 9462620032, Regon: 061586797

Mapa aktualna na dzień: 07.08.2020 r.

oszcz. data i podpis geodety uprawnionego, który opracował mapę

INSTRUMENTALNA PRACOWNIA GEODEZYJNA

Geodeta Inżynier

data i podpis

Upr. Geod. 14240

PROJEKTOWANE MAŁA ARCHITEKTURA

Ł - ŁAWKA DREWNIANA OGRODOWA

DK - KOSZE NA ŚMIECI

ST - STOJAKI NA ROWERY

1 - PROJEKTOWANA ALIANA DREWNIANA, OGRODOWA

2 - PROJEKTOWANY BETONOWY GRILL OGRODOWY

PROJEKTOWANE ELEMENTY ZABAWOWE

3 - KARUZELA TARCZOWA CZTERORAMIENNA

4 - BULAK WYWROTKA

5 - BULAK MOTOR

6 - HUŚTAWKA WAGOWA PIESKI

7 - ZESTAW ZABAWOWY SAMOCHÓD

8 - HUŚTAWKA POJEDYŃCZA

R - REGULAMIN

PROJEKTOWANE NAWIERZCHNIE I OBRZEŻA

- PROJ. NAWIERZCHNIA Z KOSTKI BET. GR. 6cm- 100m²

- PROJ. KRAWĘDZ ALEJEK - OBRZEŻE BETONOWE 8x30cm

- PROJ. SPADKI NAWIERZCHNI, KIERUNEK SPŁYWU WÓD OPADOWYCH

- PROJEKTOWANE TRAWNIKI, KTÓRE ULEGNĄ ZNISZCZENIU W TRAKCIE WYKONYWANYCH PRAC

UWAGI:

1. RYSUNEK NALEŻY ROZPATRYWAĆ ŁĄCZNIE Z RYSUNKAMI: PRZEKROJÓW, ZAŁCZENIAMI P.POŻ., DETALAMI.
2. RYSUNEK NALEŻY ROZPATRYWAĆ ŁĄCZNIE Z ZAPISAMI OPISU TECHNICZNEGO.
3. WSZYSTKIE ZAPROPONOWANE PRZEZ WYKONAWCĘ: MATERIAŁY, URZĄDZENIA, ELEMENTY I TECHNOLOGIE, POWINNY SPEŁNIAĆ WSZYSTKIE ZAŁOŻONE W PROJEKcie PARAMETRY TECHNICZNE, ESTETYCZNE I FORMALNO-PRAWNE, A TAKŻE PRZED SKIEROWANIEM DO REALIZACJI POWINNY UZYSKAĆ AKCEPTACJĘ INSPEKTORA NADZORU I INWESTORA
4. W PRZYPADKU ZAISTNIENIA KONIECZNOŚCI ZMIAN PROJEKTU, DOTYCZĄCYCH PROPONOWANYCH PRZEZ WYKONAWCĘ I ODPowiednio uzgodnionych rozwiązań zamiennych, koszty opracowania pełnej, koniecznej dokumentacji ZAMIENNEJ PONOSI WYKONAWCA.
5. WSZYSTKIE URZĄDZENIA, MATERIAŁY, ELEMENTY I TECHNOLOGIE, POWINNY POSIADAĆ PRZEWIDZIANE PRAWEM I ODPowiedniami PRZEPISAMI Dopuszczenia, ATESTY I CERTYFIKATY
6. PROJEKT NALEŻY ZREALIZOWAĆ, ZGODNIE ZE SZTUKĄ BUDOWLANĄ, W PRZYPADKU ROZBIEZNOŚCI W WYMIAROWYCH I TECHNOLOGICZNYCH SKONSULTOWAĆ SIĘ Z PROJEKTEM.
7. WSZYSTKIE ZMIANY KONSULTOWAĆ Z PROJEKTANTEM.
8. WYMIARY PODANO W M. RZĘDNE POZIOMÓW PODANE W M. SPADKI W %

ZESTAWIENIE POWIERZCHNI:

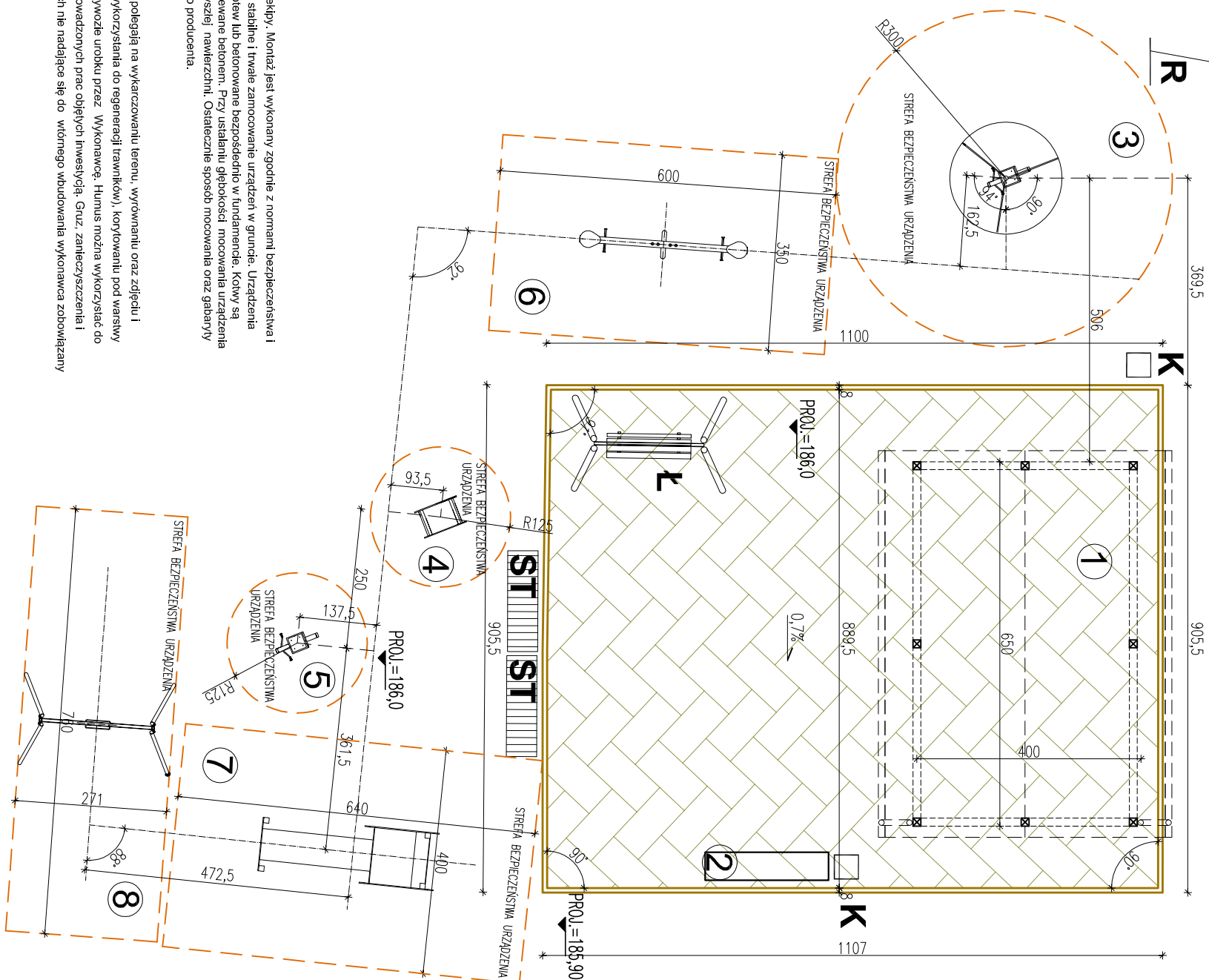
- powierzchnia zabudowy - 1725,80m²
  - powierzchnia zabudowy istniejącej - 312,00m²
  - powierzchnia utworzeń istniejących - 207,90m²
  - powierzchnia utworzeń projektowanych - 100,00m²
  - powierzchnia zieleni - 1105,90m²
  - teren zabudowany - 18,1%
  - teren utworzony - 17,8%
  - powierzchnia terenu zielonego - biologicznie czynny - 64,1%
- Zgodność z zapisami miejscowego planu zagospodarowania terenu:
- wielkość powierzchni zabudowy do 70% powierzchni działki - warunek spełniony (18,1%)
  - maksymalny wskaźnik intensywności zabudowy 0,17 - warunek spełniony (0,18)
  - minimalny procent powierzchni biologicznie czynnej 20% powierzchni działki - warunek spełniony (64,1%)

Inwestor:	Lokacja Gmina Dziadowo "Dolina Gólczyń"	Nr projektu:	1
Jednostka projektowa:	ul. Lubelska 77A 21-050 Polesie		
ECO PROJEKT	20-552 LUBLIN, UL. PROSKA 5/60		
WALDEMAR PASZKIEWICZ	wspis@eco-projekt.pl		
Nazwa inwestycji:	Budowa punktu okrywanego wypoczynku i rekreacji w miejscowości Jacków		
Adres inwestycji:	Jacków, jedn. ewid. obręb 061702_2, Miejsce, obr. 061702_2.0003		
Pracownik:	mgr inż. arch. Maria Pacek, upr. bud. nr 210/LBKK/2017	Strona:	1:500
Kategoria obiektu budowlanego:	VIII	Data:	SEPIEN 2020
Projektant:	mgr inż. arch. Maria Pacek, upr. bud. nr 210/LBKK/2017	Faza:	PB



regulamin / tablica informacyjna  
należy umieścić informacje o zasadach korzystania  
z urządzeń oraz dane administratora i telefony alarmowe

PRZEKROJ PODBIUDOWANY POD UTYMARZANIEM:	
- WARSTWA ŚCIERAŁNA Z KOSTKI BETONOWEJ	gr. 6cm
- PODSPYKA Z GRUNU 2/4	gr. 3cm
- PODBIUDOWA POMOCNICZA I ULEPSZONE PODŁOŻE Z MIESZANKI ZWYKŁEJ CEMENTEM O KL. C3/4	
GRUNT RODZIMY	gr. 15cm



Urządzenia instalowane przez wyspecjalizowane ekipy. Montaż jest wykonany zgodnie z normami bezpieczeństwa i sztuką budowlaną. Sposób montażu gwarantuje stabilne i trwałe zamocowanie urządzeń w gruncie. Urządzenia mocowane w gruncie przy pomocy metalowych kotw lub betonowa bezpośrednio w fundamencie. Kotwy są umieszczane w deklaracji głębokości 100cm i zalane betonem. Przy ustaleniu głębokości mocowania urządzeń należy w gruncie należy wyznaczyć rodzaj i grubość przyszłej nawierzchni. Ostatecznie sposób mocowania oraz gabaryty fundamentów określić mogą wytyczony wybrany producent.

Prace ziemne związane z przystosowaniem terenu polegają na wykarczowaniu terenu, wyrównaniu oraz zdjęciu i spryzowaniu warstwy humusu (z możliwością wykorzystania do regeneracji trawników), korytowaniu pod warstwą konstrukcyjną projektowanego nawierzchni oraz wywozie urobku przez Wykonawcę. Humus można wykorzystać do regeneracji zniszczonych trawników na skutek powodzonego prac objętych inwestycją. Grunty zanieczyszczone i ewentualnie inne pozostałości po pracach ziemnych nie nadające się do widocznego wzbudowania wykonawca zobowiązany jest wywieźć.

**PRZEKRÓJ PODBUDOWY POD UTWARDZENIA:**

- WARSTWA SCIERALNA Z KOSTKI BETONOWEJ gr.6cm
- PODSYPKA Z GRYSU 2/4 gr.3cm
- PODBUDOWA POMOCNICZA I ULEPSZONE PODŁOŻE Z MIESZANKI ZWIĄZANEJ CEMENTEM O KL. C3/4 gr. 15cm
- GRUNT RODZIMY

**PROJEKTOWANE NAWIERZCHNIE I OBRZEŻA**

- PROJ. NAWIERCZCHNIA Z KOSTKI BET. GR. 6cm- 100m<sup>2</sup>
- PROJ. KRAWĘDŹ ALEJEK - OBRZEŻE BETONOWE 8x30cm

## PROJEKTOWANE MAŁA ARCHITEKTURA


- ŁAWKA DREWNIANA OGRODOWA
- KOSZE NA ŚMIECI

- STOJAKI NA ROWERY
- ① - PROJEKTOWANA ALTANA DREWNIANA, OGRODOWANA
- ② - PROJEKTOWANY BETONOWY GRILL OGRODOWY

## PROJEKTOWANE ELEMENTY ZABAWOWE

- ③ - KARUŻEŁA TARCZOWA CZTERORAMIENNA
  - ④ - BUŁAK WYMRÓTKA
  - ⑤ - BUŁAK MOTOR
  - ⑥ - HUŚTAWKA WAGOWA PIESKI
  - ⑦ - ZESTAW ZABAWOWY SAMOCHÓD
  - ⑧ - HUŚTAWKA POJEDYŃCZA
- R - REGULAMIN

Investor:	Lokalna Grupa Działania "Dołino Giełczwi"	Nr rys.:
	ul. Lubelska 77A	2
	21-050 Piaski	


**ECO PROJEKT**  
 WALDEMAR PASZKIEWICZ  
 Jednostka projektowa:  
 20-552 LUBLIN, UL. RYCERSKA 5/60  
 wpasz@ekp.pl  
 Nr 412-005-96-72, REGON 140037889  
 Nazwa inwestycji:

Adres inwestycji:	Budowa punktu aktywnego wypoczynku i rekreacji w miejscowości Jacków
Jacków, jedn. ewid. obręb 061702_2	Mejstrow, obr. 061702_2.0003
Jacków, kolonia, numer dz. 535/9	

Przedmiot:	Rzut punktu aktywnego wynoczniku i rekreacji			Skala:	1:50
Kategoria obiektu budowlanego:	VIII	Data:	SIEPIEŃ 2020	Faza:	PB

<b>Projektował:</b> mgr inż. arch. Marta PACEK,	
upr. bud. nr 210/LBOKK/2017	
do projektowania bez ograniczeń w specjalności architektura	



